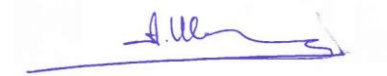


*На правах рукописи*



**Иванников Андрей Станиславович**

**ФОРМИРОВАНИЕ ОРГАНИЗАЦИОННО-  
ЭКОНОМИЧЕСКОГО МЕХАНИЗМА РАЗВИТИЯ  
СЕЛЬСКОГО ХОЗЯЙСТВА РЕГИОНА**

Специальность 5.2.3. Региональная и отраслевая экономика  
3. Экономика агропромышленного комплекса (АПК)

**АВТОРЕФЕРАТ**

диссертации на соискание ученой степени  
кандидата экономических наук

Курск - 2025

Диссертационная работа выполнена в Федеральном государственном бюджетном образовательном учреждении высшего образования «Луганский государственный аграрный университет имени К.Е. Ворошилова»

**Научный руководитель: Шевченко Мария Николаевна**  
доктор экономических наук, профессор

**Официальные оппоненты:** **Чарыкова Ольга Генсановна**, доктор экономических наук, профессор, Научно-исследовательский институт экономики и организации агропромышленного комплекса Центрально-Черноземного района – филиал Федерального государственного бюджетного научного учреждения «Воронежский федеральный аграрный научный центр им. В.В. Докучаева», руководитель отдела экономики АПК и агропродовольственных рынков;

**Реймер Валерий Викторович**, доктор экономических наук, профессор, аккредитованное образовательное частное учреждение высшего образования «Московский финансово-юридический университет МФЮА», декан факультета экономики и бизнеса

**Ведущая организация:** Федеральное государственное бюджетное образовательное учреждение высшего образования «**Мичуринский государственный аграрный университет**»

Защита диссертации состоится 5 июня 2025 г. в 12-00 часов на заседании диссертационного совета 35.2.021.02, созданного на базе федерального государственного бюджетного образовательного учреждения высшего образования «Курский государственный аграрный университет имени И.И. Иванова», по адресу: 305021, г. Курск, ул. К. Маркса, 70.

С диссертацией можно ознакомиться в научной библиотеке федерального государственного бюджетного образовательного учреждения высшего образования «Курский государственный аграрный университет имени И.И. Иванова» и на сайте организации <https://kursksau.ru/>

Автореферат разослан \_\_\_\_\_ 2025 г.

Ученый секретарь.  
диссертационного совета, к.э.н.



Ольга Вячеславовна Петрушина

## 1. ОБЩАЯ ХАРАКТЕРИСТИКА РАБОТЫ

**Актуальность темы исследования.** В условиях интеграции экономики Луганской Народной Республики (далее – ЛНР) в экономическое пространство Российской Федерации достаточно остро возникают проблемы развития сельского хозяйства и формирования соответствующего организационно-экономического механизма.

Это обусловлено тем, что современные отраслевые и региональные условия хозяйствования многих сельскохозяйственных предприятий характеризуются значительными изменениями, связанными, с одной стороны, с трансформацией, усложнением производственных процессов и внедрением наукоемких технологий, возникновением проблем, обусловленных высокой степенью неопределенности рабочей среды и снижением природно-ресурсного потенциала, расширением агропродовольственных рынков, усилением конкуренции и ограниченностью возможностей в сфере финансового обеспечения, в том числе инвестиционного, а, с другой, – наличием внутренних и внешних угроз деятельности, обусловленных активизацией военно-политических событий на территории республики и повышением рисков экономической безопасности отрасли сельского хозяйства в целом.

При таких обстоятельствах оптимальным процессом, позволяющим предприятию действовать «на опережение» и ориентироваться на устойчивое и стабильное функционирование, является развитие. В связи с этим решение современных проблем развития сельского хозяйства должно сопровождаться разработкой и последовательной реализацией организационно-экономического механизма, выступающего в качестве инструмента развития и способствующего в полной мере реализации социально-экономического и экологического потенциала отрасли.

**Степень изученности проблемы.** Теоретические основы организационно-экономического механизма развития экономики были заложены Л.И. Абалкиным, С.Ю. Глазьевым, Э.Н. Крылатых, В.И. Кушлиным, А.М. Марголиным, В.А. Медведевым, В.В. Милосердовым, А.В. Петриковым, А.С. Тарасовым, И.Г. Ушачевым, В.Н. Хлыстуном, Е.Г. Ясиным и др.

Вопросы современного организационно-экономического механизма развития сельского хозяйства рассмотрены в работах Вопросы современного организационно-экономического механизма развития сельского хозяйства рассмотрены в работах Е.В. Векленко, Л.Б. Винничек, Н.Г. Вожаева, И.В. Волкова, Б.А. Воронина, Г.М. Галиевой, В.Н. Гончарова, О.А. Зябликовой, В.В. Реймера, Г.В. Терзовой, В.Г. Ткаченко, О.Г. Чарыковой, И.П. Чупиной, М.Н. Шевченко, Л.Е. Шульженко и др.

Однако в условиях встраивания сельского хозяйства ЛНР в экономику России и продолжающихся западных санкций проблемы формирования и реализации организационно-экономического механизма развития, в частности структурно-функциональных его составляющих технико-технологического, производственного, экологического и социального характера остаются малоисследованными, что и предопределило актуальность и выбор темы диссертационной работы.

**Цель и задачи диссертационного исследования.** Цель исследования заключается в обосновании теоретико-методических положений и разработке практических рекомендаций по совершенствованию организационно-экономического механизма развития сельского хозяйства региона.

Для достижения поставленной цели были сформулированы и решены следующие задачи:

– изучить сущность и содержание организационно-экономического механизма развития;

- выявить экономико-экологические, социальные, институционально-организационные детерминанты развития сельского хозяйства;
- провести организационно-экономическую оценку развития отрасли сельского хозяйства региона;
- определить способы аналитического обеспечения организационно-экономического механизма развития сельского хозяйства;
- обосновать приоритетные направления формирования современного организационно-экономического механизма развития сельского хозяйства региона;
- разработать научно-методический подход к оценке стратегических ориентиров экологического развития сельского хозяйства региона.

**Предмет, объект и информационно-эмпирическая база исследования.**

Предметом исследования выступают экономические отношения, возникающие в процессе формирования организационно-экономического механизма развития сельского хозяйства.

Предметная область исследования находится в рамках специальности: 5.2.3. Региональная и отраслевая экономика 3. Экономика агропромышленного комплекса (АПК) и соответствует пунктам: 3.1. Теоретико-методологические основы анализа проблем развития сельского хозяйства и иных отраслей АПК; 3.2. Вопросы оценки и повышения эффективности хозяйственной деятельности на предприятиях и в отраслях АПК Паспорта специальностей ВАК Министерства науки и высшего образования Российской Федерации.

Объектом исследования выступают отрасль сельского хозяйства и хозяйствующие субъекты аграрного сектора Луганской Народной Республики.

Основу информационно-эмпирической базы исследования составили законодательные и нормативно-правовые акты Российской Федерации и Луганской Народной Республики, данные Министерства сельского хозяйства Российской Федерации и Министерства сельского хозяйства и продовольствия Луганской Народной Республики, данные Федеральной службы государственной статистики Российской Федерации и Территориального органа федеральной службы государственной статистики по Луганской Народной Республике, годовые отчеты сельскохозяйственных предприятий региона, экспертные оценки и суждения руководителей и специалистов сельского хозяйства, научная литература, материалы периодических изданий и электронные ресурсы сети Интернет, характеризующие организационно-экономические аспекты развития сельского хозяйства, публикации по рассматриваемой проблематике, а также результаты собственных исследований и наблюдений автора.

**Теоретическая, методологическая и методическая база исследования** формировалась на основе: научных исследований ведущих ученых по вопросам организационно-экономического механизма развития сельского хозяйства; нормативно-правовых актов и программных документов, регламентирующих процесс формирования организационно-экономического механизма развития сельского хозяйства; результатов теоретико-методологических исследований научных коллективов, находящихся в открытом доступе.

Инструментально-методический аппарат исследования составили: метод анализа и синтеза, сравнения, индукции и дедукции – для исследования категориально-понятийного аппарата; формально-логический – для определения направлений сбора и обработки информации о предпосылках развития сельскохозяйственной отрасли, направлений ее стратегического развития; системный подход – при интегральной оценке уровня развития сельского хозяйства, разработке стратегических направлений формирования организационно-экономического механизма активизации развития отрасли, концептуальных ориентиров экологизации сельскохозяйственного

производства; моделирование – для формирования модели определения уровня развития сельского хозяйства ЛНР; методы прогнозирования – для построения прогнозных сценариев развития сельскохозяйственной отрасли; графический метод – для графического отражения отдельных результатов исследования. Обработка данных осуществлялась с использованием современных информационных технологий. Обработка аналитического материала, обеспечивающая достоверность расчетов, осуществлялась с использованием программных продуктов Microsoft, Excel.

**Положения диссертации, выносимые на защиту.** В работе защищаются следующие основные положения, полученные лично автором:

- сущностные характеристики организационно-экономического механизма развития сельского хозяйства;
- теоретико-методическое обоснование концепции организационно-экономического механизма развития сельского хозяйства;
- методический подход к интегральной оценке развития сельского хозяйства региона;
- стратегические векторы организационно-экономического механизма развития сельского хозяйства региона;
- оценка результативности стратегических ориентиров экологического развития сельского хозяйства региона на основе достижения эффекта декаплинга.

**Научная новизна полученных результатов** заключается в обосновании теоретико-методических положений и разработке практических рекомендаций по совершенствованию организационно-экономического механизма развития сельского хозяйства региона.

Научная новизна обоснованных автором положений и рекомендаций заключается в следующем:

- на основе теоретико-дефинитивной экспозиции категориального аппарата исследования сущности организационно-экономического механизма развития установлена терминологическая четкость в определении дефиниции «развитие» как многоаспектного процесса реализации долгосрочных, целенаправленных и обоснованных изменений, определяющих количественные преобразования и новые качественные параметры, свойства и характеристики объекта, способные обеспечить его эффективное и безопасное функционирование под влиянием внешней среды, и расширена логическая конструкция устойчивости сельского хозяйства на базе интеграции интересов экономики, экологии и социальной сферы, а также дополнена классификация видовых проявлений развития в разрезе используемого потенциала отрасли;
- систематизированы факторы развития сельского хозяйства, идентифицированные на макро- и микроуровнях в разрезе экономической, социальной, технико-технологической, экологической и институционально-организационной групп, что позволило обосновать базисную концепцию организационно-экономического механизма развития сельского хозяйства региона, которая в отличие от существующих основывается на взаимодействии детерминант развития отрасли и структурно-функциональных компонент его практической реализации: усилении роли сельского хозяйства в обеспечении продовольственной безопасности, наращивании ресурсного потенциала сельскохозяйственных предприятий, воспроизводстве и рационализации экологического потенциала, улучшении социально-экономического состояния сельских территорий;
- на основе применения таксономического анализа трендов систематизированных разно векторных показателей развития (стимуляторов и дестимуляторов) экономической, экологической, социальной и продовольственной компонент предложен

методический подход к интегральной оценке развития сельского хозяйства региона, позволяющий оценить качественные и количественные тренды влияния факторов развития отрасли, а также обосновать основополагающие приоритеты в формировании новой концепции развития сельского хозяйства региона;

– разработаны стратегические векторы организационно-экономического механизма развития сельского хозяйства региона в разрезе структурно-функциональных составляющих, способствующие практической реализации разработанного инструментария элиминации выявленных отраслевых и региональных препятствий развития и направленные на решение проблем технико-технологического, производственного, экологического и социального характера. Определено, что результативность реализации организационно-экономического механизма целесообразно оценить на основе прогнозных показателей и моделировании сценариев развития отрасли;

– обоснован концептуальный подход к оценке результативности стратегических ориентиров экологического развития сельского хозяйства региона на основе достижения эффекта декаплинга, предусматривающего определение разрыва между экономическим развитием и степенью использования потенциала природных ресурсов в сельскохозяйственном производстве. Эффект декаплинга в отличие от существующих позволяет определить интегральные показатели зависимости темпов экономического развития отрасли от объемов и качества используемых природных ресурсов на основе применения в алгоритме расчета показателей экологоемкости и природоемкости.

**Теоретическая и практическая значимость результатов исследования.** Теоретическое значение диссертационного исследования состоит в уточнении сущности и содержания организационно-экономического механизма развития сельского хозяйства, в выявлении его особенностей и выделении эколого-экономических, социальных, институционально-организационных детерминант развития сельского хозяйства, в обосновании приоритетных направлений совершенствования современного организационно-экономического механизма развития сельского хозяйства региона.

Практическое значение диссертации заключается в том, что основные научные результаты могут быть использованы органами управления АПК регионов при совершенствовании организационно-экономического механизма развития сельского хозяйства, научными учреждениями – в экономических исследованиях по вопросам формирования организационно-экономического механизма развития сельского хозяйства, сельскохозяйственными предприятиями – при обосновании организационно-экономических мероприятий по реализации стратегических параметров развития.

Наиболее существенную практическую ценность имеют следующие научно-прикладные разработки: модель оценки уровня развития сельского хозяйства ЛНР на основе количественного измерения политических, правовых, экологических, экономических, технических и социальных факторов развития; научно-практический подход к оценке и прогнозированию развития сельского хозяйства региона с помощью инструментария таксономического анализа в разрезе экономической, экологической, социальной и продовольственной компонент; стратегические векторы организационно-экономического механизма активизации развития сельского хозяйства региона; концептуальные ориентиры экологизации сельского хозяйства региона; научно-методический подход к оценке результативности концептуальных ориентиров экологического развития сельского хозяйства региона на основе достижения эффекта декаплинга.

Основные положения, выводы и предложения диссертационной работы использованы в учебном процессе Федерального государственного образовательного учреждения высшего образования «Луганский государственный аграрный университет

имени К.Е. Ворошилова» при преподавании учебных дисциплин «Аграрная экономика», «Аграрная политика и сельскохозяйственные рынки», «Управление в АПК», «Экономика отраслей АПК», докладывались на научно-практических конференциях в Федеральном государственном бюджетном образовательном учреждении высшего образования «Луганский государственный аграрный университет имени К.Е. Ворошилова». Отдельные разработки приняты к внедрению Государственным унитарным предприятием «РАХ ЛНР», ООО «Диамант», Государственным унитарным предприятием Луганской Народной Республики «Агрофонд».

**Степень достоверности и апробация результатов.** Диссертационная работа является результатом индивидуальных научных исследований и научного поиска автора. Сформулированные в диссертационной работе научные теоретико-методические положения и практические рекомендации разработаны автором самостоятельно на основании исследования процессов формирования и реализации организационно-экономического механизма развития сельского хозяйства региона.

Основные научные результаты исследования апробированы на научно-практических конференциях: I Международной научно-практической интернет-конференции «Финансовый контроль и казначейское сопровождение целевых средств: перспективы развития в условиях цифровизации» (ДНР, г. Донецк, 2023 г.); V Международной научно-практической конференции «Географические и экономические исследования в контексте устойчивого развития государства и региона» (ДНР, г. Донецк, 2023 г.); XIX Всероссийской научно-практической конференции «Экономика и маркетинг в XXI веке: проблемы, опыт, перспективы» (ДНР, г. Донецк, 2023 г.); IX Всероссийской научно-практической конференции «Эффективное управление экономикой: проблемы и перспективы» (г. Симферополь, 2024 г.); Международной научно-практической конференции «Агропромышленный комплекс: проблемы и перспективы развития» (г. Благовещенск, 2024 г.); I Всероссийской (национальной) научно-практической конференции «Менеджмент XXI века: взгляд в перспективу» (г. Орел, 2024 г.); I Международной научно-практической интернет конференции «Тенденции и перспективы развития финансов в условиях цифровизации» (ДНР, г. Донецк, 2024 г.), Международной научно-практической конференции «Устойчивое развитие агропромышленного комплекса: инновации, технологии, образование» (г. Орел, 2024 г.) и др.

**Публикации.** Результаты диссертационного исследования опубликованы в 24 научных работах, в том числе в рецензируемых научных изданиях – 9. Общий объем научных работ составляет 37,58 п. л., из них 10,78 п. л. принадлежат лично автору.

**Структура и объем диссертационной работы.** Диссертационная работа состоит из введения, трех глав, заключения, списка литературы, включающего 186 источников, изложена на 213 страницах компьютерного текста, содержит 20 таблиц, 30 рисунков, 14 приложений.

Диссертация имеет следующую логическую структуру.

## ВВЕДЕНИЕ

### 1. ТЕОРЕТИЧЕСКИЕ ОСНОВЫ ФОРМИРОВАНИЯ ОРГАНИЗАЦИОННО-ЭКОНОМИЧЕСКОГО МЕХАНИЗМА РАЗВИТИЯ СЕЛЬСКОГО ХОЗЯЙСТВА

1.1. Сущность и содержание организационно-экономического механизма развития экономики

1.2. Эколого-экономические, социальные, институционально-организационные детерминанты развития сельского хозяйства

### 2. СОСТОЯНИЕ И ТЕНДЕНЦИИ РАЗВИТИЯ СЕЛЬСКОГО ХОЗЯЙСТВА ЛУГАНСКОЙ НАРОДНОЙ РЕСПУБЛИКИ

2.1. Организационно-экономическая оценка развития сельского хозяйства

2.2. Способы аналитического обеспечения организационно-экономического механизма развития сельского хозяйства

### 3. СОВЕРШЕНСТВОВАНИЕ ОРГАНИЗАЦИОННО-ЭКОНОМИЧЕСКОГО МЕХАНИЗМА РАЗВИТИЯ СЕЛЬСКОГО ХОЗЯЙСТВА ЛУГАНСКОЙ НАРОДНОЙ РЕСПУБЛИКИ

3.1. Приоритетные направления формирования современного организационно-экономического механизма развития сельского хозяйства

3.2. Стратегические ориентиры экологического развития сельского хозяйства региона

ЗАКЛЮЧЕНИЕ

СПИСОК ЛИТЕРАТУРЫ

ПРИЛОЖЕНИЯ

## 2. ОСНОВНЫЕ НАУЧНЫЕ ПОЛОЖЕНИЯ И РЕЗУЛЬТАТЫ, ОБОСНОВАННЫЕ В ДИССЕРТАЦИИ И ВЫНОСИМЫЕ НА ЗАЩИТУ

### *2.1. Сущностные характеристики организационно-экономического механизма развития сельского хозяйства*

Существующие теоретико-методические разработки, а также систематизация научных подходов, в соответствии с которыми организационно-экономический механизм является частью иерархии понятий «экономический механизм» и «организационный механизм», и включает в себя в качестве подсистем различные функциональные механизмы управления, позволяют сформулировать определение данной категории. Организационно-экономический механизм развития целесообразно рассматривать как процесс взаимодействия целенаправленных, обоснованных по содержанию, скоординированных во времени и результативных по достижению цели организационных и экономических действий, а также методов, рычагов и инструментов воздействия на управляемый объект, результатом которых выступает преобразование качественных и количественных параметров объекта управления, способствующих достижению экономических, социальных, экологических и других целей развития в условиях воздействия динамично меняющейся внешней среды. При этом экономические инструменты включают способы и приемы воздействия на объект управления на основе оценки понесенных затрат и полученных результатов (достигнутых целей); организационные – способы и приемы прямого воздействия, характеризующиеся директивностью и обязательностью применения, базирующиеся на дисциплине, ответственности, власти и принуждении.

В результате проведенного исследования теории организационно-экономического механизма развития была выделена следующая его структура: субъект, объект, методы, рычаги, инструменты, принципы, функции, цели, задачи, факторы воздействия и система обеспечения механизма (рисунок 1).

Практическая реализация организационно-экономического механизма развития достигается за счет управления, в рамках которого совокупность обоснованных управленческих действий способствует достижению новых количественных показателей и качественных характеристик объекта управления, что обуславливает его прогрессивное изменение, т. е. развитие.

Выбор методики управления развитием и формирование соответствующего организационно-экономического механизма предопределили целесообразность рассмотрения взаимосвязанных этапов управления развитием (рисунок 2).

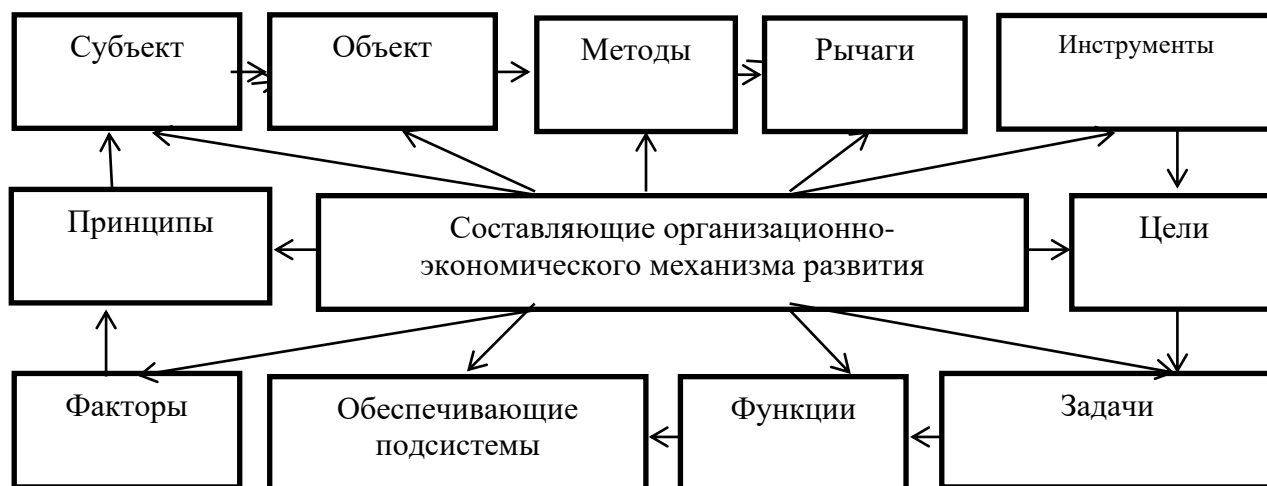


Рисунок 1 – Структура организационно-экономического механизма развития

По мнению автора, сущность организационно-экономического механизма развития сельского хозяйства, формируемая с учетом структурно-функционального и отраслевого содержания, целесообразно определять исходя из формирования новой концепции устойчивого развития экономики в целях обеспечения продовольственной безопасности, сохранения и наращивания экономико-экологического ресурсного потенциала, повышения уровня социального обеспечения сельского населения, а также социально-экономического развития сельских территорий в целом.

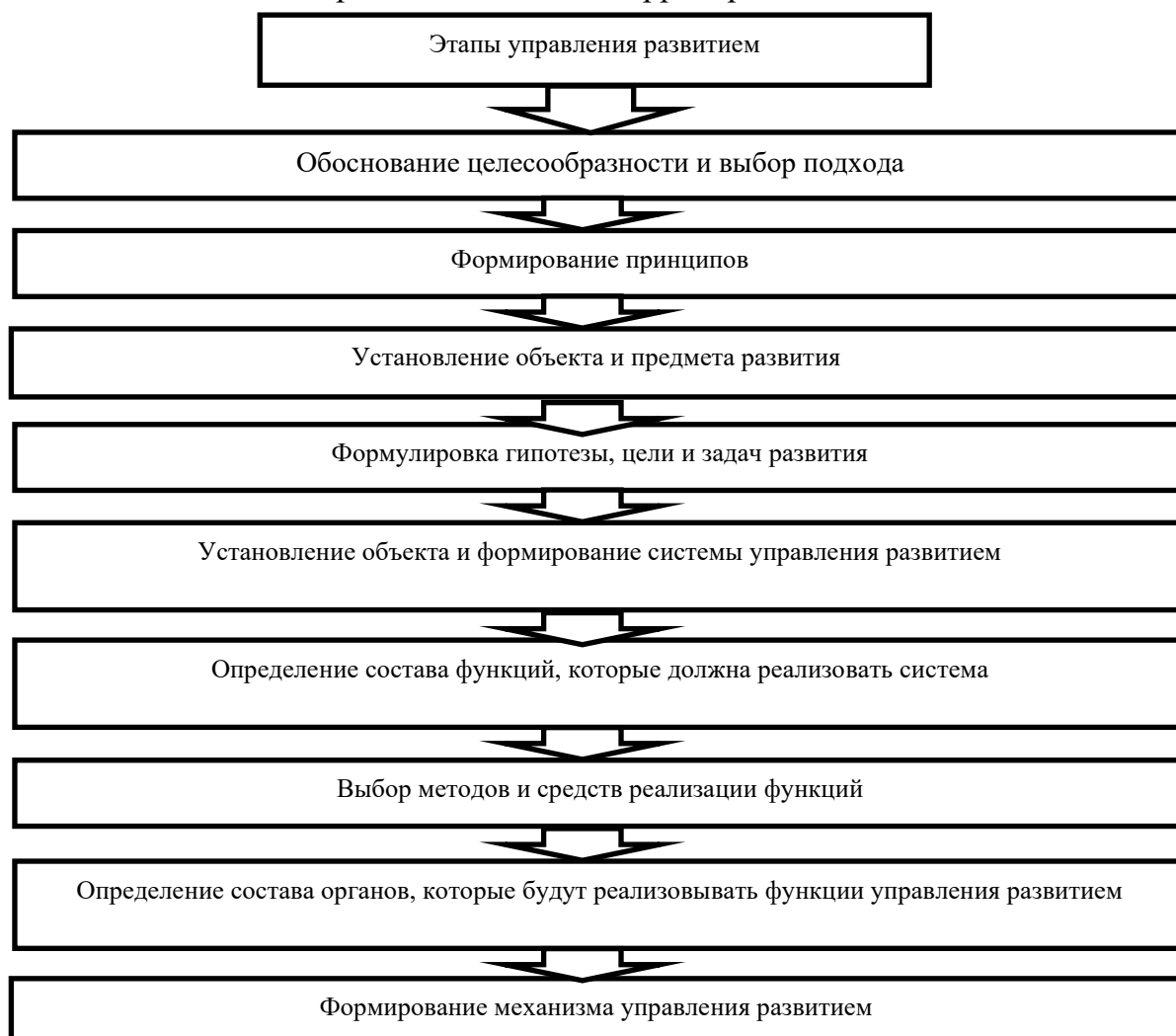


Рисунок 2 – Этапы формирования организационно-экономического механизма управления развитием

На основе обобщения научных подходов к формированию организационно-экономического механизма развития сельского хозяйства с учетом его многофункциональности в диссертации выделены следующие структурно-функциональные компоненты:

– организационная: формирование, обоснование и внедрение системы обеспечения развития, разработка эффективной организационной структуры и аппарата управления отрасли (предприятия). Организационная структура позволяет оценить степень распределения и эффективность реализации функций и полномочий, качество и состав трудовых ресурсов, кадровую политику, а также организационные предпосылки развития предприятия;

– экономическая: реализуется в аспекте финансово-экономического обеспечения деятельности предприятий, проведении своевременной, целенаправленной и качественной диагностики их финансового состояния, позволяющей предотвратить и устранить последствия наступления рисков, возникающих в результате влияния динамично меняющейся внешней экономической среды, обеспечить контроль и оценить эффективность деятельности;

– мотивационная: это целостный комплекс мер, включающий экономические, социальные, психологические, моральные средства, выступающие побудительными мотивами к эффективному труду в достижении поставленных задач развития. Главная цель мотивационной составляющей состоит в улучшении трудовых результатов работы персонала и его сохранении. Сфера мотивации охватывает: проблемы управления работниками; материальные факторы, к которым относятся зарплата, премии, вознаграждения, социальные выплаты, пособия и т.п.; нематериальные факторы, среди которых можно выделить возможности повышения, стабилизации и уверенности в занятости, интересный и разнообразный труд, низкий уровень стресса, возможность самосовершенствования и др.;

– функциональная: включает инструменты, способы, методы и процессы системы развития предприятия, совокупность целенаправленных действий, обеспечивающих не только производство продуктов питания и сельскохозяйственного сырья для других отраслей экономики, но и блага нетоварного происхождения, среди которых важно выделить экономическую, экологическую и продовольственную безопасность, сохранение и наращивание эколого-экономического ресурсного потенциала предприятий, повышение уровня социального обеспечения сельского населения, а также социально-экономическое развитие сельских территорий в целом;

– мониторинговая: предполагает постоянную оценку результатов реализации механизма, определения отклонений полученных параметров от запланированных с выявлением причин таких отклонений. Динамично меняющиеся социально-экономические и политические условия в государстве определяют проблему постоянной готовности предприятий к адаптации в новых условиях хозяйствования, реализации соответствующих действий по предотвращению негативного влияния угроз внутренней и внешней среды и устранению их последствий. В связи с этим важное значение имеет мониторинг состояния предприятий, который целесообразно проводить в целях обеспечения эффективного администрирования.

## *2.2. Теоретико-методическое обоснование концепции организационно-экономического механизма развития сельского хозяйства*

Проведенный контент-анализ научной литературы позволил усовершенствовать классификацию факторов, определяющих детерминанты развития сельскохозяйственной отрасли, которые соответствуют социально-экономической роли и содержанию отрасли в условиях усиления интеграционных процессов региона в экономическое пространство РФ.

Учитывая опыт развития финансовых отношений в аграрном секторе, а также преодоление кризисных явлений в сельском хозяйстве, особое место среди детерминант развития занимают финансовые ресурсы. Последние годы характеризуются нарушением оптимальных пропорций и оборачиваемости финансовых ресурсов сельскохозяйственных предприятий по всем основным направлениям, в частности: получение выручки от реализации продукции, привлечение кредитных и инвестиционных ресурсов, участие в страховых программах, получение государственной финансовой поддержки и т. п.

В процессе исследования установлено, что одним из ключевых факторов развития отрасли является современная государственная поддержка сельского хозяйства на региональном уровне, которая характеризуется противоречивыми тенденциями, а ее объемы недостаточны и не учитывают реалии развития отрасли. Действующая система финансирования в регионе в 2014-2022 гг. испытывала влияние деструктивных явлений, связанных с экономической блокадой и ограниченностью источников пополнения доходной части бюджета, что в конечном итоге усложнило хроническую недостаточность его ресурсной базы.

Особого внимания заслуживают экологические детерминанты развития сельского хозяйства региона в связи с ухудшением экологического состояния природных ресурсов, связанных с сельскохозяйственным производством, снижением плодородия почв и ухудшением качества продукции, а также увеличением комплексного экологически разрушающего воздействия на окружающую среду.

Доминирующей составляющей развития сельского хозяйства выступает кадровый потенциал, уровень квалификации и компетентности которого на современных сельскохозяйственных предприятиях обуславливает риск экономических потерь в гораздо больших размерах, чем в других отраслях экономики.

Комплексное проявление факторов развития сельского хозяйства, которые идентифицированы на макро- и микроуровне в разрезе экономической, социальной, экологической и институционально-организационной групп, порождает изменения в развитии отрасли и приводит к ее трансформации как системы. Диагностика детерминант сельского хозяйства позволила сформировать базисную концепцию организационно-экономического механизма развития отрасли (рисунок 3), которая определяет возможности для формирования эффективного инструментария реализации соответствующего механизма и использования преимуществ потенциала развития региона.

Предложенная концепция нацелена на взаимодействие выявленных детерминант и структурно-функциональных компонент механизма, ориентированное на усиление роли сельского хозяйства в обеспечении продовольственной безопасности, наращивание ресурсов сельскохозяйственных предприятий, воспроизводство и рационализацию экологического потенциала, улучшение социально-экономического состояния сельских территорий.

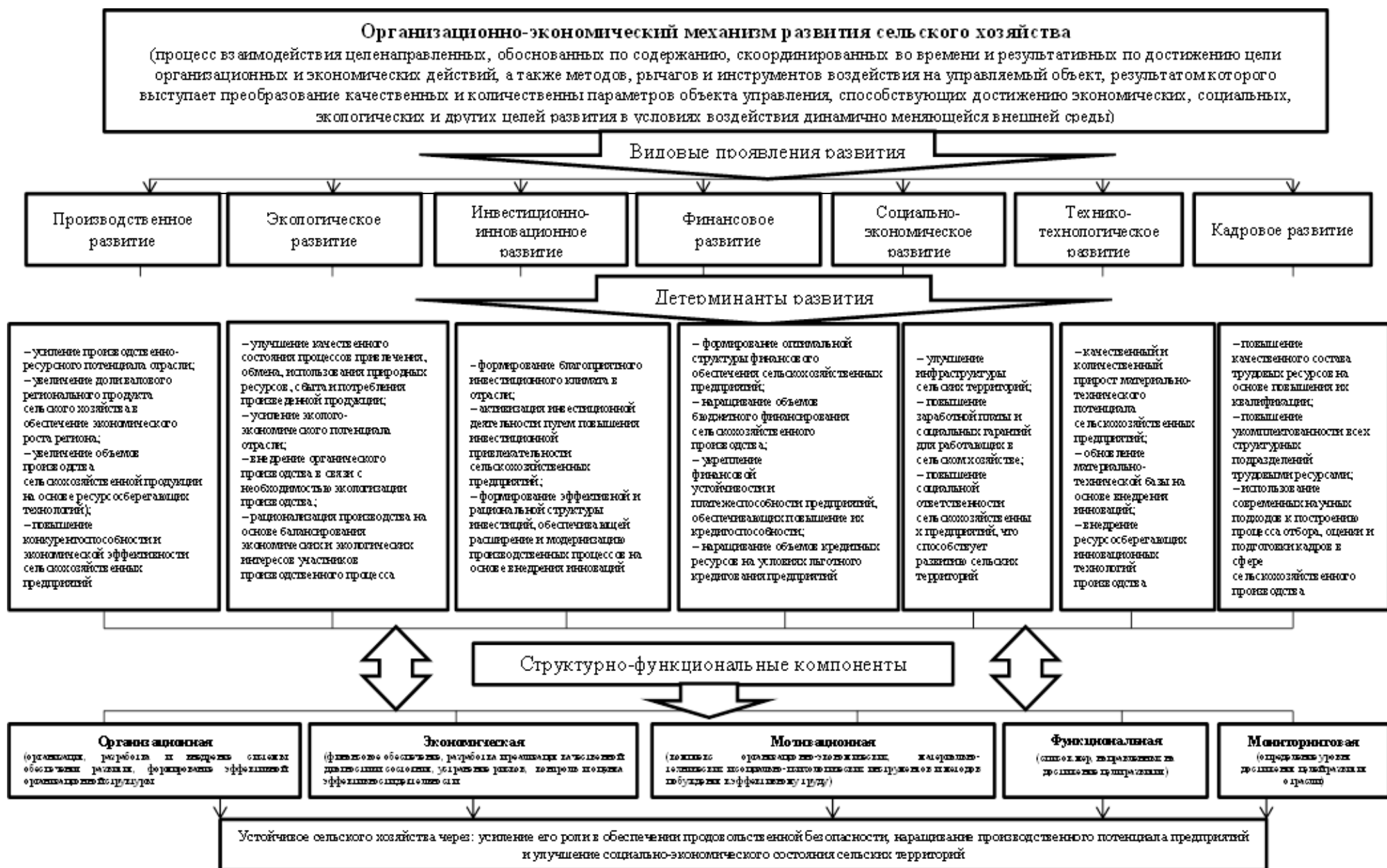


Рисунок 3 – Базисная концепция организационно-экономического механизма развития сельского хозяйства (разработано автором)

### 2.3. Методический подход к интегральной оценке развития сельского хозяйства региона

Выявленный социально-экономический результат сельскохозяйственной деятельности в регионе, который характеризуется показателем валовой добавленной стоимости, свидетельствует о положительной динамике развития сельского хозяйства ЛНР на протяжении 2015-2022 гг. (рисунок 4). Это подтверждает повышение значимости сельского хозяйства как многофункциональной отрасли в развитии экономики региона.

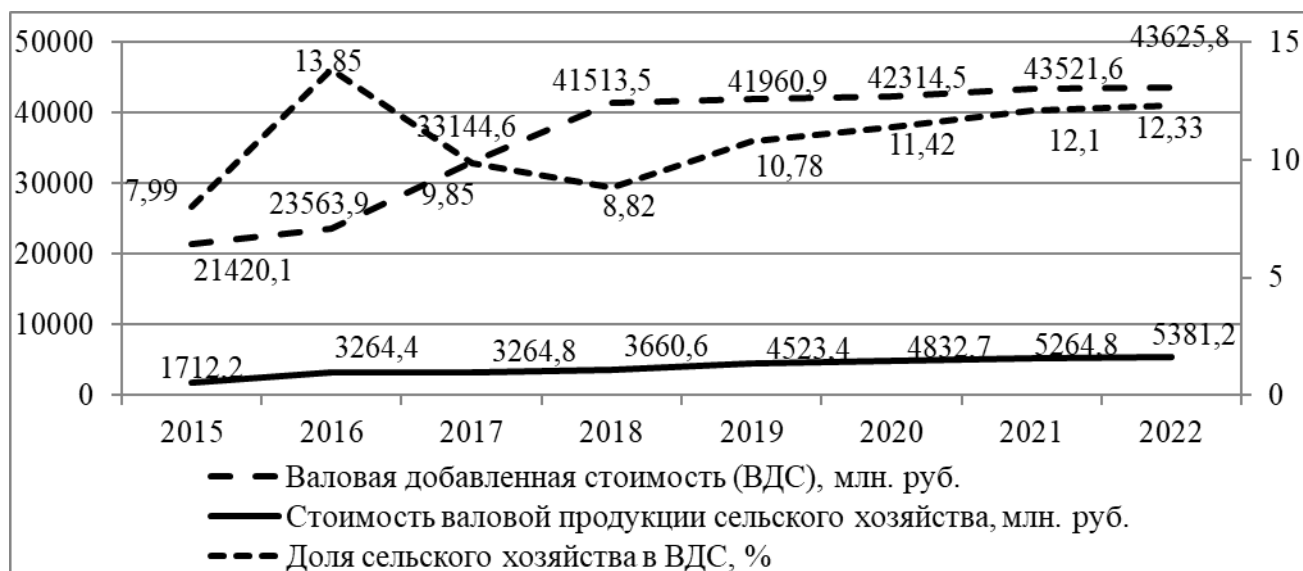


Рисунок 4 – Динамика ВДС и доли в нем сельского хозяйства ЛНР за 2015-2022 гг. (рассчитано автором)

В процессе исследования рассмотрены и проанализированы политические, экономические, социальные, технологические, экологические и правовые факторы влияния на развитие сельскохозяйственной отрасли региона на основе применения PESTLE-анализа.

При этом экономические, военно-политические и технологические факторы оказывают доминирующее негативное влияние на развитие отрасли при незначительно положительном влиянии экологических и социальных условий развития, обусловленных преимущественно влиянием объективно действующих природно-климатических, земельных условий сельскохозяйственного производства в регионе и положительной динамикой оплаты труда занятых в отрасли.

Последующее использование углубленного SWOT-анализа на основе статистической обработки экспертных оценок влияния обозначенных выше факторов, и построение матрицы Мак-Кинси позволили установить связь между силой и слабостью исследуемого процесса развития и существующими внешними угрозами и возможностями путем построения модели оценки уровня развития сельского хозяйства ЛНР (рисунок 5). Обосновано, что уровень развития сельского хозяйства ЛНР под воздействием угроз и негативных факторов внутренней среды характеризуется неопределенностью, которая проявляется в нестабильности темпов развития, неустойчивости положительных внешних условий и возможностей отрасли, а также неопределенности в реализации стратегических векторов развития.

Уровень влияния угроз и отрицательных факторов внутренней среды	высокий	3,34-5,0	Провал	Провал	Зона неопределенности <i>Реализация возможностей развития сельского хозяйства ЛНР</i> <i>(4,1; 3,58)</i>
	средний	1,67-3,33	Провал	Нестабильный успех	Успех
	слабый	0-1,66	Зона неопределенности	Успех	Успех
			0-1,66	1,67-3,33	3,34-5,0
		Низкий	Средний	высокий	
Реализация возможностей в совокупности с положительными факторами внутренней среды					

Рисунок 5 – Модель уровня развития сельского хозяйства ЛНР на основе системного применения результатов PESTLE-, SWOT-анализа, и матрицы Мак-Кинси (разработано автором)

Интегральная оценка развития сельского хозяйства региона на основе расчета «синтетической» величины равномерно действующих факторов с применением инструментария таксономического анализа позволила определить уровень развития отрасли по экономической, экологической, продовольственной и социальной компонентам. Результаты анализа показали положительный тренд интегрального показателя, однако значительное отклонение таксономического показателя от эталонного уровня (единицы) свидетельствует о низком его уровне на протяжении 2015-2022 гг. (рисунок 6).

При этом в ходе исследования выявлена разнонаправленная тенденция структурных компонент развития: положительные тренды – по экономической и социальной; отрицательные – по экологической и продовольственной. Следовательно, экономические условия хозяйствования сельскохозяйственных предприятий в регионе вносят наибольший положительный вклад в развитие отрасли. Положительная динамика показателей экономического развития обусловлена ростом объемов производства валовой продукции, прибыли, рентабельности, капитальных инвестиций. Рост социального показателя чередуется со спадами за счет соответствующих изменений численности занятых в сельском хозяйстве региона, среднемесячной реальной заработной платы сельскохозяйственных работников, индекса роста оплаты труда и производительности труда в отрасли.

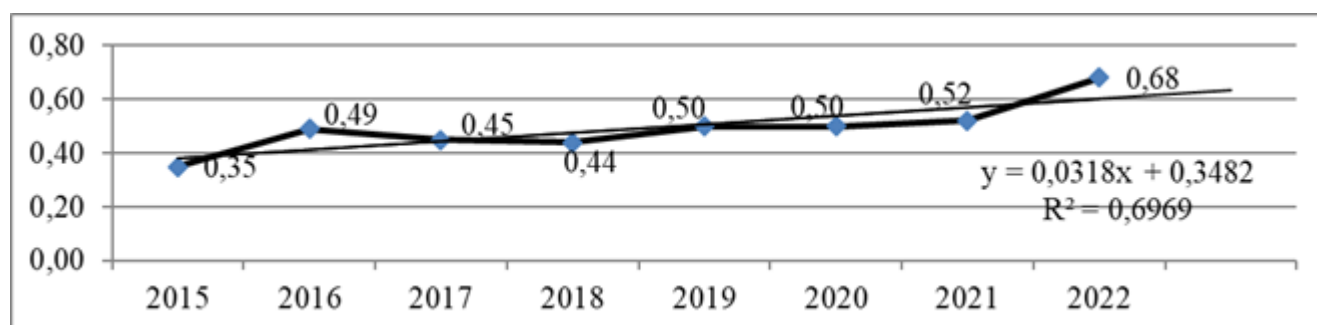


Рисунок 6 – Динамика таксономического интегрального показателя развития сельского хозяйства ЛНР за 2015-2022 гг. (рассчитано автором)

Исследования показали, что основными факторами, определяющими низкий уровень экологического развития отрасли, стали сокращение объемов внесения органических удобрений под посевы сельскохозяйственных культур, рост количества внесенных средств защиты растений, увеличение доли площади посевов под зерновыми и техническими культурами по сравнению с площадями посевов многолетних трав и черного пара. Динамика развития сельского хозяйства по продовольственной компоненте определяется общей тенденцией снижения показателей производства и потребления основных продуктов питания населением региона.

#### *2.4. Стратегические векторы организационно-экономического механизма развития сельского хозяйства региона*

В основу разработки перспективных положений организационно-экономического механизма развития сельского хозяйства региона положена концепция, которая предполагает определение стратегических векторов развития, принципов, целей, функций, а также инструментария обоснования стратегических решений, направленных на элиминацию выявленных препятствий (проблем) и достижение запланированных результатов развития отрасли в разрезе структурно-функциональной модели механизма (рисунок 7).

В качестве итогов реализации предложенных стратегических векторов организационно-экономического механизма целесообразно применить результаты таксономического анализа развития сельского хозяйства в аспекте комплексной оценки качественных и количественных трендов влияния экономических, экологических, социальных и продовольственных факторов развития отрасли. С этой целью были построены сценарии развития сельского хозяйства ЛНР с использованием моделирования одномерных временных рядов, определенных за период 2015-2022 гг., которые могут выступать методической базой для выявления ключевых тенденций изменений в отрасли и обоснования последующих концептуальных основ организационно-экономического обеспечения ее развития.

Прогнозные параметры уровня развития сельского хозяйства ЛНР характеризуются положительной тенденцией. Однако значения рассчитанных показателей по нижней и верхней границе прогноза определяют умеренный темп развития отрасли, что дает основания утверждать о долгосрочном периоде практической реализации предложенных стратегических векторов и недостаточном уровне эффективности решения выявленных проблем.

Кроме того, полученные результаты прогноза выступают информационной базой для определения возможных сценариев развития сельского хозяйства ЛНР: для наиболее вероятного сценария целесообразно использовать точечные значения, для пессимистичного – нижние доверительные границы; для оптимистичного – верхние пределы (таблица 1). При построении прогнозных сценариев в краткосрочной и среднесрочной перспективе автор руководствовался принципом, при котором важно получить не конкретное точечное значение уровня развития в соответствующем периоде, а своевременно определить изменения и симптомы в выявленных тенденциях развития отрасли по результатам реализации организационно-экономического механизма.

Основными стратегическими направлениями сельского хозяйства ЛНР на ближайшие 4 года должны стать локализация и преломление негативной тенденции за счет укрепления его сильной стороны – экономической, результаты прогноза которой являются наиболее оптимистичными.

## Стратегические векторы организационно-экономического механизма активизации развития сельского хозяйства региона

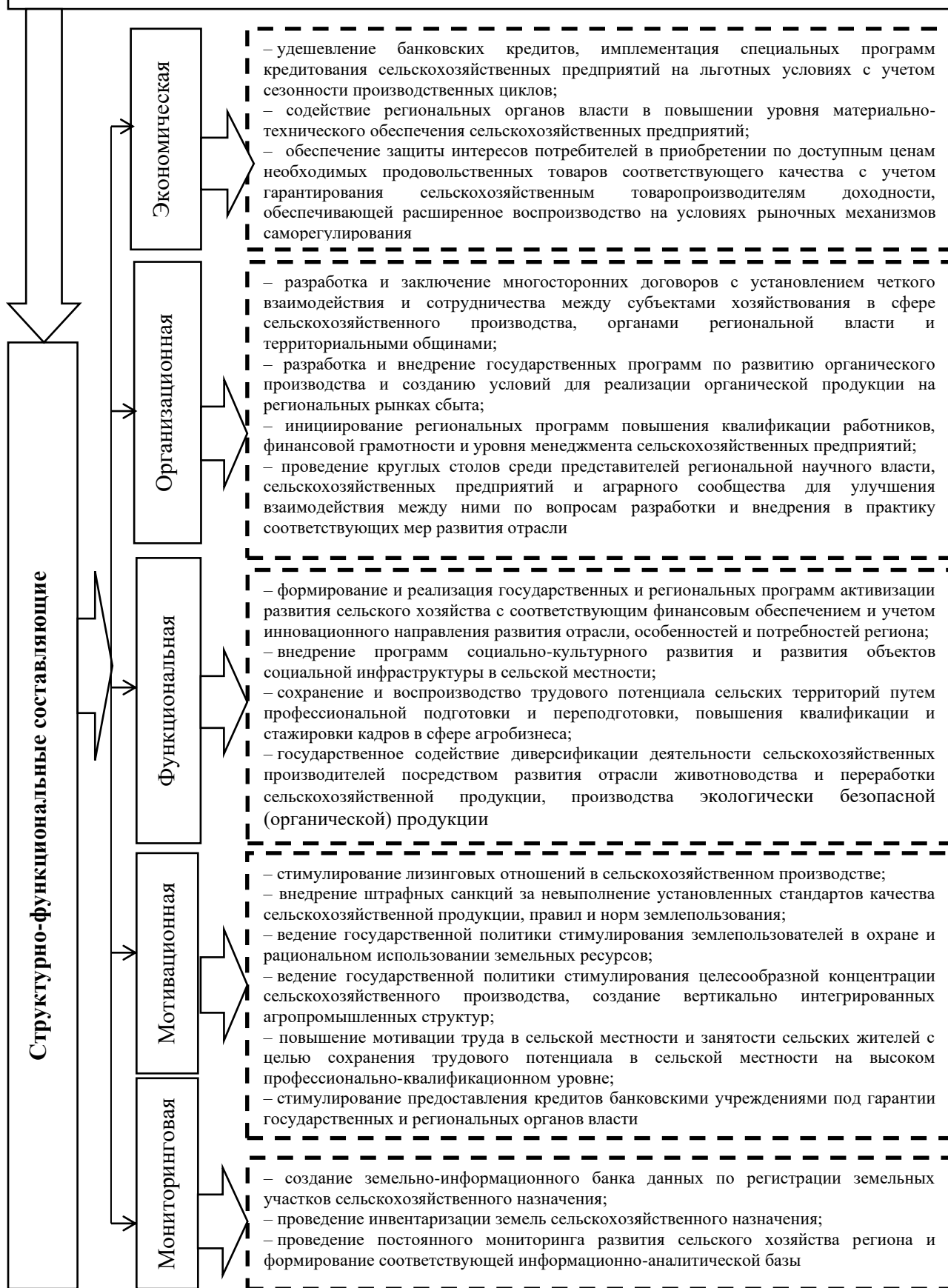


Рисунок 7 – Стратегические векторы организационно-экономического механизма активизации развития сельского хозяйства региона в разрезе структурно-функциональных составляющих (разработано автором)

Таблица 1 – Прогнозные сценарии развития сельского хозяйства ЛНР (уровень преемственности таксономических показателей развития, рассчитано автором)

Сценарии	Пессимистичный		Реалистичный		Оптимистичный	
	2 года	4 года	2 года	4 года	2 года	4 года
Экономическая компонента	0,902	1,114	0,987	1,213	1,073	1,312
Экологическая компонента	0,481	0,663	0,53	0,712	0,579	0,762
Социальная компонента	0,439	0,449	0,521	0,544	0,603	0,639
Продовольственная компонента	0,306	0,158	0,492	0,373	0,678	0,587
Интегральная оценка	0,691	0,847	0,767	0,935	0,843	1,023

Построенные сценарии развития экологической, социальной и продовольственной компонент свидетельствуют о положительных изменениях по указанным направлениям развития, однако прогнозные показатели обусловлены преимущественно ростом объемов сельскохозяйственного производства за последние два года.

### 2.5. Оценка результативности стратегических ориентиров экологического развития сельского хозяйства региона на основе достижения эффекта декаплинга

В диссертации предложены концептуальные ориентиры экологического развития сельского хозяйства, предусматривающие взаимозависимость экологических требований и экологических решений, сбалансированность государственного регулирования и саморегулирования на уровне государства, региона и хозяйствующих субъектов, которые должны базироваться на воспроизводстве и рациональном использовании земельных ресурсов, а также совершенствовании государственного регулирования и проведения соответствующей аграрной политики (рисунок 8). При этом методической основой реализации региональной аграрной политики должен стать агроэкологический подход, состоящий в обосновании наиболее действенных экологических мотиваций развития в форме стратегических задач и конкретизации тактических решений к их практической реализации, эффективном последовательном определении экологических предпосылок, экологических требований, экологических решений и экологических последствий в системе развития отрасли.

Установлено, что выявленная проблематика экономико-экологического взаимодействия субъектов хозяйствования и природных ресурсов, среди которых основным выступает земля, предопределяет важность оценки эффекта декаплинга в сельскохозяйственном производстве, предполагающего устранение противоречия между масштабами постоянно возрастающих продовольственных потребностей современного общества, и, соответственно, ростом объемов производства сельскохозяйственной продукции, и уровнем потребления природных ресурсов, проявляющимся в негативном антропогенном воздействии на окружающую среду. В связи с этим автором усовершенствован научно-методический подход к оценке концептуальных ориентиров экологического развития сельского хозяйства региона на основе достижения эффекта декаплинга, который проявляется при меньших темпах роста антропогенного влияния на окружающую природную среду по сравнению с темпами роста экономического развития сельского хозяйства (таблица 2).

Данный подход предполагает оценку эффекта декаплинга на основе анализа показателя декаплинг-фактора экологоемкости валового регионального продукта (далее – ВРП) в сельском хозяйстве (который характеризует соотношение темпов роста масштабов негативного антропогенного воздействия (загрязнения) и объемов сельскохозяйственного производства), а также декаплинг-фактора природоемкости ВРП

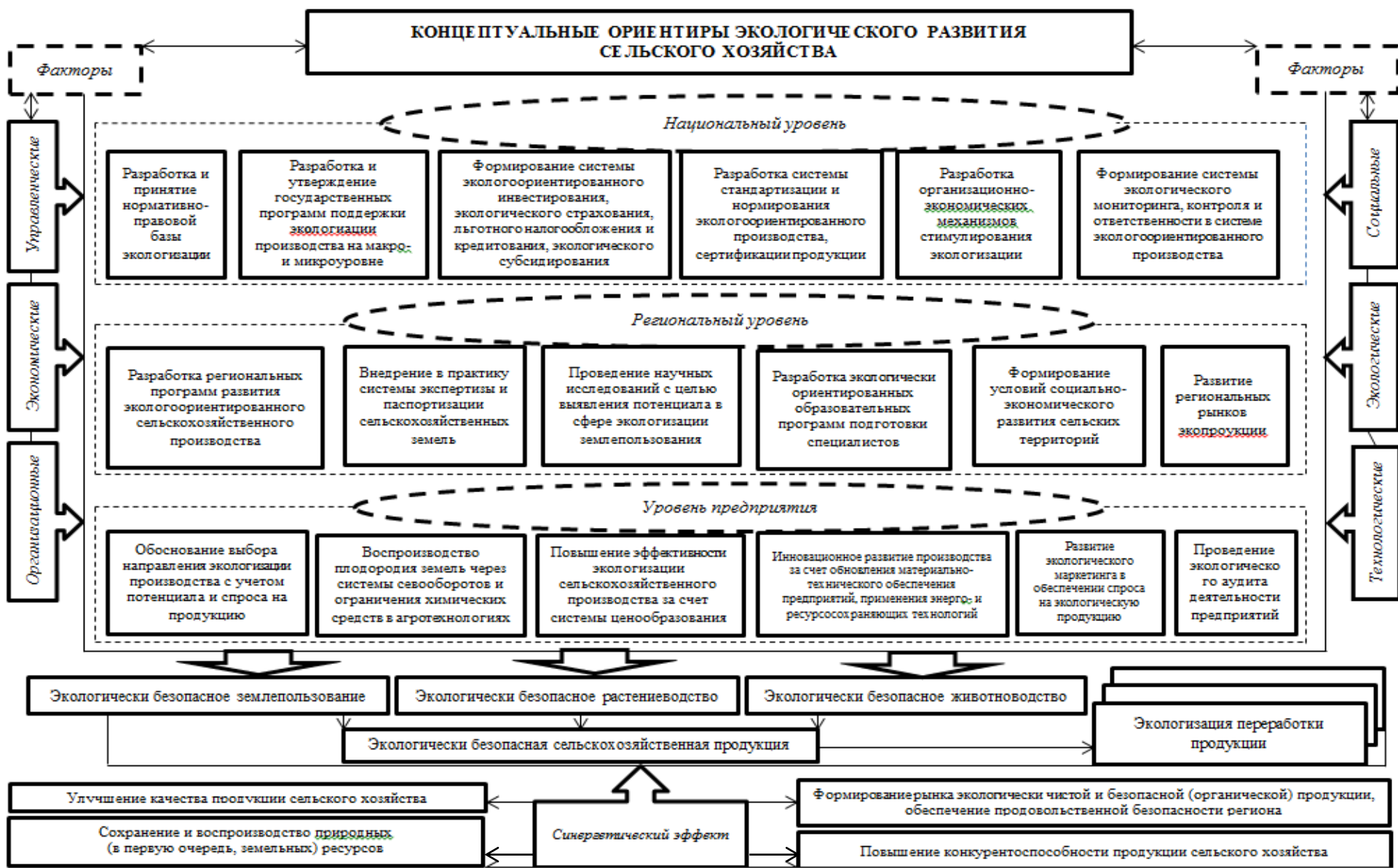


Рисунок 8 – Концептуальные ориентиры экологического развития сельского хозяйства ЛНР (разработано автором)

Таблица 2 – Показатели декаплинг-фактора экологоемкости и природоемкости ВРП сельского хозяйства за 2016–2022 гг. (рассчитано автором)

Показатели	Годы						
	2016	2017	2018	2019	2020	2021	2022
Декapлинг-фактор по внесению минеральных удобрений	0,74	0,21	0,2	0,15	-0,13	0,08	0,63
Декapлинг-фактор по применению пестицидов	0,09	-0,05	0,15	0,23	-0,09	0,13	0,64
Декapлинг-фактор распаханности сельскохозяйственных угодий	0,48	0,01	0,11	0,2	0,06	0,11	0,66
Интегральный декарлинг-фактор по экологоемкости ВРП в сельском хозяйстве	0,5	0,06	0,15	0,2	-0,05	0,1	0,64
Декapлинг-фактор по посевной площади	0,45	0,12	0,21	0,15	-0,18	0,07	-0,02
Декapлинг-фактор по площади посевов, под которые внесены органические удобрения	0,26	0,28	0	0,43	0,14	0,12	0,67
Интегральный индекс природоемкости ВРП в сельском хозяйстве	0,41	0,2	0,11	0,3	0,02	0,1	0,43

в сельском хозяйстве (определяющего соотношение темпов роста потребленных природных ресурсов к темпам роста объемов сельскохозяйственного производства).

Результаты оценки эффекта декарлинга экологоемкости ВРП свидетельствуют об отсутствии сбалансированного развития регионального сельского хозяйства по исследуемым экологическим параметрам. Выявленная тенденция является следствием экологоекстенсивного развития сельского хозяйства, при котором экономический рост достигается за счет увеличения объемов и качества потребляемых природных ресурсов (в данном случае, земельных). Проведенный анализ показателей декарлинг-фактора природоемкости ВРП позволил выявить рост экономической составляющей развития сельского хозяйства на фоне общей тенденции роста антропогенной нагрузки на природные ресурсы.

В процессе исследования установлено, что достижение эффекта декарлинга в развитии сельского хозяйства ЛНР должно стать результатом реализации стратегических ориентиров экономико-экологического развития отрасли, обеспечивающих одновременное повышение эффективности сельскохозяйственного производства при условии нивелирования отрицательного антропогенного воздействия на природные ресурсы, снижения затрат природных ресурсов и, как следствие, воспроизводства природно-ресурсного потенциала отрасли.

**В заключении** диссертационной работы изложены итоги выполненного исследования, включающие теоретико-методические положения, сложившиеся тенденции в формировании и приоритетные направления совершенствования организационно-экономического механизма развития сельского хозяйства региона, а также рекомендации и перспективы дальнейшей разработки темы исследования.

### 3. Работы, в которых опубликованы основные результаты диссертационного исследования

#### Публикации в рецензируемых научных изданиях

1. Иванников А.С. Сущностные аспекты формирования современного организационно-экономического механизма развития сельскохозяйственных предприятий // Вестник Курской государственной сельскохозяйственной академии. – 2025. – №2. – С. 246-250 (0,88 п. л.).
2. Шевченко М.Н., Иванников А.С., Иванюк И.В. Анализ современного состояния продовольственной безопасности региона // Экономика сельскохозяйственных и перерабатывающих предприятий. 2024. №7. С. 49-53. (0,56/0,25 п. л.).
3. Шевченко М.Н., Иванников А.С. Организационно-экономические ориентиры экологизации сельского хозяйства региона // Вестник Алтайской академии экономики и права. 2024. №5-1. С. 153-158. (0,55/0,3 п. л.).
4. Иванников А.С. Актуальные аспекты развития как философской, экономической и управленческой категории // Финансы. Экономика. Стратегия. Серия: «Инновационная экономика: человеческое измерение». 2023. №3. С. 21-24. (0,69 п. л.).
5. Иванников А.С. Интегральная оценка развития сельского хозяйства региона: таксономический анализ трендов // Экономический анализ: теория и практика. 2023. Т. 22. №11 (542). С. 2100-2111. (1,2 п. л.).
6. Иванников А.С. Научно-методический подход к оценке экологического развития сельского хозяйства региона на основе достижения эффекта декарбонизации // Конкурентоспособность в глобальном мире: экономика, наука, технологии. 2023. №9. С. 21-26. (0,7 п. л.).
7. Иванников А.С. Продовольственная безопасность как индикатор развития сельского хозяйства // Вестник Алтайской академии экономики и права. 2023. №8-2. С. 167-173. (0,63 п. л.).
8. Иванников А.С. Региональные и отраслевые особенности развития сельского хозяйства Луганской Народной Республики // Экономика устойчивого развития. 2023. №3(55). С. 32-37. (0,61 п. л.).
9. Иванников А.С. Экологические векторы развития сельского хозяйства региона // Управленческий учет. 2023. №10. С. 180-188. (0,81 п. л.).

#### Монографии:

10. Иванников А.С. Концептуальные ориентиры экологизации сельского хозяйства региона / Устойчивое развитие национальных экономик, регионов, территориально-производственных комплексов, предприятий в условиях глобализации: коллективная монография (по материалам III Всероссийской (с международным участием) научно-практической конференции) / под общей ред. Е.С. Шилец. Донецк: ДонГУ, 2023. 437 с. (26,72/1,18 п. л.).

#### Статьи в сборниках и других научных изданиях

11. Ivanyuk I.V., Ivannikov A.S. Architectonics of organizational and economic support of financial security of enterprises // Joint innovation - joint development: Themed collection of papers from Foreign international scientific conference, Harbin, China, 26 декабря 2024 года. – Saint-Petersburg: Humanitarian National Research Institute «National development», 2024. – P. 132-136. (0,4/0,2 п. л.).
12. Иванюк И.В., Иванников А.С. Особенности реализации антисипативного управления в сфере обеспечения финансовой безопасности сельскохозяйственных предприятий // Современные технологии сельскохозяйственного производства: сб. научн. статей по материалам XXVII Международной научн.-практ. конф. (г. Гродно, 24 мая, 26 апреля, 17 мая 2024 г.) Гродно: ГГАУ, 2024. С. 65-66. (0,2/0,1 п. л.).
13. Иванников А.С. Научные подходы к формированию организационно-экономического механизма развития предприятий // Инновации в производстве,

экономике и управлении как катализатор развития общества: матер. Международной научн.-практ. конф. (г. Санкт-Петербург, 24 апреля 2024 г.). СПб.: Изд-во «Национальный информационный канал». 2024. С. 59-61. (0,2 п. л.).

14. Иванюк И.В., Иванников А.С. Организационно-экономическое обеспечение финансовой безопасности предприятий: аксиоматическая основа и принципы построения // Эффективное управление экономикой: проблемы и перспективы: сб. материалов IX Всерос. науч.-практ. конф. (Симферополь, 18 апреля 2024 г.). Симферополь: ИТ «АРИАЛ», 2024. С. 99-104. (0,3/0,15 п. л.).

15. Иванников А.С. Региональные аспекты обеспечения продовольственной безопасности // Агропромышленный комплекс: проблемы и перспективы развития: матер. Международной научн.-практ. конф. (Благовещенск, 18-19 апреля 2024 г.). [В 5 т.]. Т. 3. Благовещенск: Дальневосточный ГАУ, 2024. С. 328-332. (0,19 п. л.).

16. Иванников А.С. Продовольственная безопасность как составляющая экономического развития региона // Менеджмент XXI века: взгляд в перспективу: матер. I Всероссийской (национальной) научн.-практ. конф. (г. Орёл, 11-12 апреля 2024 г.). Орёл: ОГУ имени И.С. Тургенева, 2024. С. 821-827. (0,21 п. л.).

17. Иванников А.С. Финансово-экономические аспекты современного развития сельского хозяйства региона // Тенденции и перспективы развития финансов в условиях цифровизации: матер. I Международной научн.-практ. интернет-конф. (ДНР, Донецк, 28 марта 2024 г.). Донецк: Изд-во ФЛП Кириенко С.Г., 2024. Т.1. С. 241-244. (0,2 п. л.).

18. Дорофеев А.Ф., Иванников А.С. Особенности развития сельского хозяйства региона в условиях интеграционных процессов // Горинские чтения. Инновационные решения для АПК: матер. VI Международной студ. научн. конф. (г. Белгород, 13-15 марта 2024 г.). Белгород: ФГБОУ ВО Белгородский ГАУ, 2024. С. 59-61. (0,21/0,12 п. л.).

19. Шульженко А.С., Иванников А.С. Теоретические аспекты обеспечения устойчивого развития предприятия // Экономика и маркетинг в XXI веке: проблемы, опыт, перспективы: сб. материалов XIX Всерос. науч.-практ. конф. (ДНР, г. Донецк, 23-24 ноября 2023 г.). Донецк: ДонНТУ, 2023. С. 359-364. (0,38/0,22 п. л.).

20. Иванников А.С. Стратегический аспект формирования организационно-экономического механизма активизации развития сельского хозяйства региона // Географические и экономические исследования в контексте устойчивого развития государства и региона: матер. V Международной научн.-практ. конф. в 2-х томах (ДНР, Донецк, 09-10 ноября 2023 г.) / под общ. ред. Е. Г. Кошелевой. Донецк: Изд-во ДонГУ, 2023. Т.1. С. 92-94. (0,25 п. л.).

21. Иванников А.С. Организационно-экономические ориентиры государственной поддержки сельскохозяйственных предприятий // Финансовый контроль и казначейское сопровождение целевых средств: перспективы развития в условиях цифровизации: матер. I Междунар. науч.-практ. интернет-конф. (ДНР, г. Донецк, 12 октября 2023 г.). Донецк: ФЛП Кириенко С.Г., 2023. С. 223-226. (0,25 п. л.).

22. Иванников А.С. Принципы формирования организационно-экономического механизма развития сельскохозяйственной отрасли в регионе с особым статусом // сб. науч. трудов I Межд. науч.-практ. конф. (Ростов-на-Дону, 30 мая 2023 г.) / под. общ. ред. К.А. Бармуты. Ростов-на-Дону: ДГТУ, 2023. С. 111-119. (0,56 п. л.).

23. Иванников А.С. Состояние и проблемы обеспечения воспроизводства основных средств на сельскохозяйственных предприятиях // Инновационные перспективы Донбасса: матер. 9-й Международной научн.-практ. конф. (ДНР, г. Донецк, 23-25 мая 2023 г.). Донецк: ДонНТУ. 2023. Т. 5. С. 97-103. (0,38 п. л.).

24. Иванников А.С. Организационно-экономический механизм развития сельскохозяйственной отрасли в регионе с особым статусом: анализ концепций формирования // Научный вестник Луганского государственного аграрного университета. 2021. №1(10). С. 222-229. (0,5 п. л.).

Подписано в печать 20.03.2025  
Формат 60x84 1/16. Бумага для множительных аппаратов.  
Печать на копировальном аппарате Курского ГАУ.  
Усл. печ. л. 1,5. Уч.-изд. л. 1,4. Тираж 100 экз. Заказ № 20